

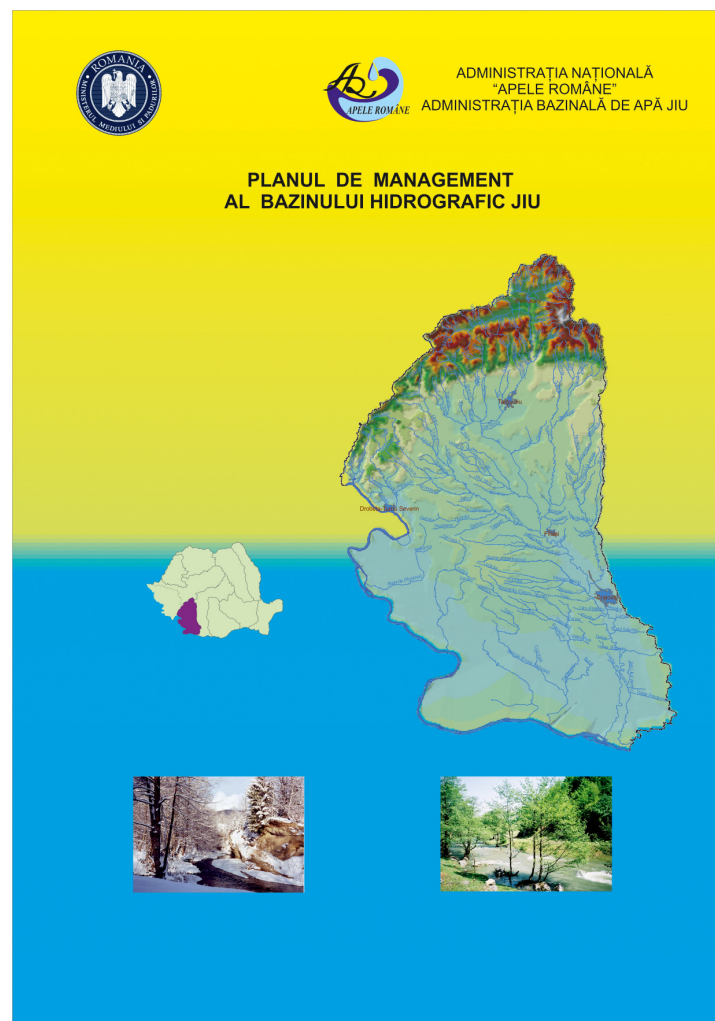


**PLANUL DE MANAGEMENT
al bazinului hidrografic Jiu, aferent porțiunii
naționale a bazinului hidrografic internațional
al fluviului Dunărea**

BROȘURĂ PENTRU PUBLIC

2009-2015

Administrația Bazinală de Apă Jiu



<http://www.rowater.ro/dajiu>

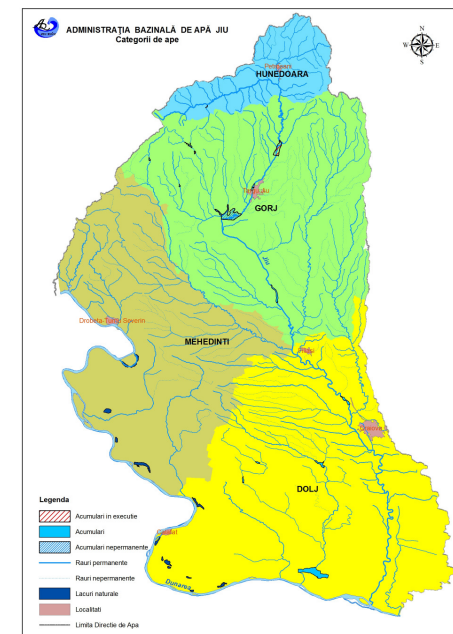
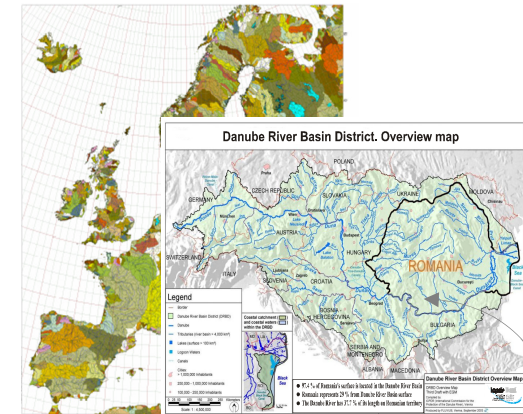
DIRECTIVA CADRU APĂ

Directiva Parlamentului și Consiliului European 2000/60/EC privind stabilirea unui cadru de politică comunitară în domeniul apei

Problemele din ce în ce mai stringente asupra ecosistemelor acvatice europene a făcut ca Uniunea Europeană să susțină protecția apelor, ca fiind o prioritate majoră, elaborând în acest sens după 5 ani de dezbateri această Directivă, care stabilește pentru prima dată, un cadru pentru protecția tuturor apelor de suprafață interioare, a apelor tranzitorii, a apelor costiere și subterane.

Scopul general al Directivei Cadru Apă este atingerea în anul 2015 a unei „stări bune” a tuturor corpurilor de apă din Europa, ceea ce implică asigurarea unor condiții de viață similare din punct de vedere al mediului acvatic pentru toți cetățenii Europei.

Directiva Cadru Apă a fost transpusă în legislația din România prin Legea Apelor 107/1996 modificată și completată prin Legea 310/2004, Legea 112/2006 și OUG 3/2010.

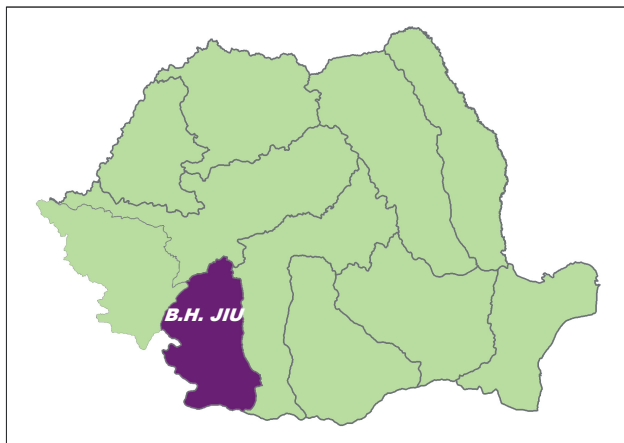


PLANUL DE MANAGEMENT AL BAZINULUI HIDROGRAFIC JIU

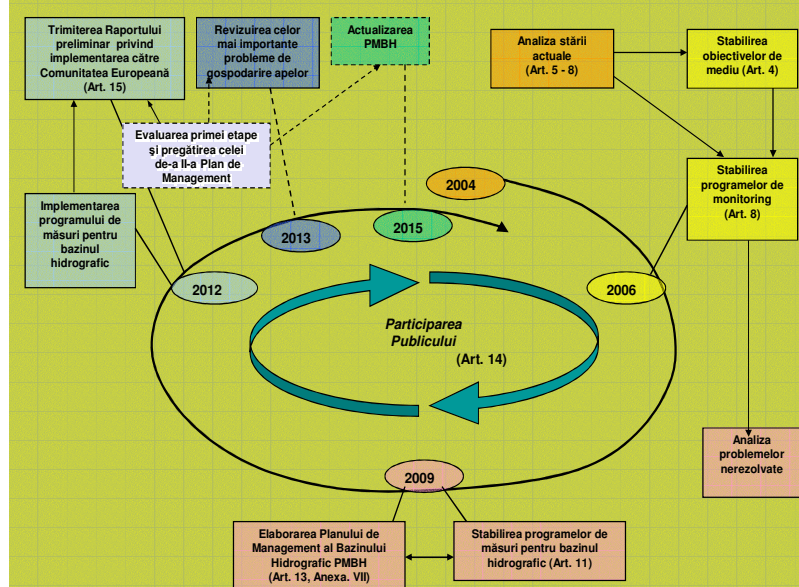
Reprezintă principalul instrument de implementare a Directivei Cadru Apă, prezintă aspecte legate de managementul calității apelor, pe baza cunoașterii stării corpurilor de apă, stabilește obiectivele țintă pe o perioadă de 6 ani (2009-2015) și propune măsuri pentru atingerea “stării bune” a apelor în vederea utilizării durabile a acestora.

Conține informații referitoare la:

- caracterizarea apelor de suprafață și subterane;
- identificarea și cartarea zonelor protejate;
- monitorizarea și caracterizarea stării apelor;
- obiectivele de mediu;
- programele de măsuri;
- analiza economică;
- excepțiile de la obiectivele de mediu;
- aspecte cantitative și schimbări climatice;
- informarea, consultarea și participarea publicului.

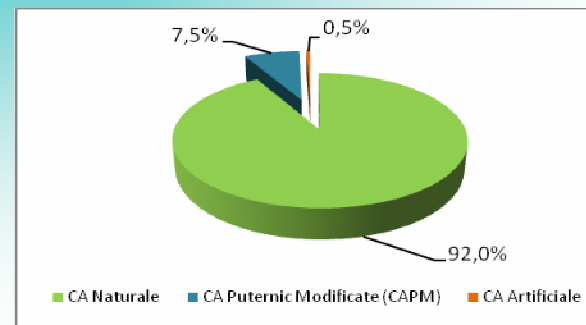


Etapele de realizare a Planului de management al bazinului hidrografic



Au fost identificate 200 corpuri de apă de suprafață și 8 corpuri de apă subterane.

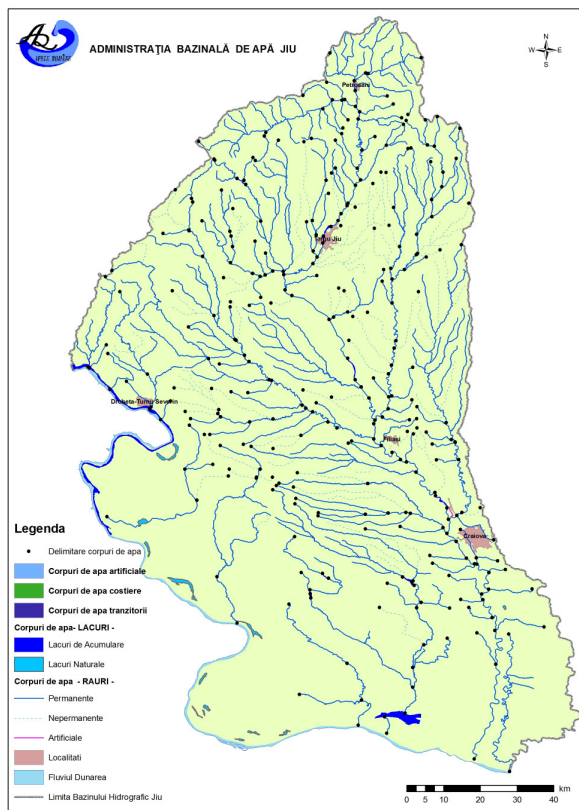
Corpurile de apă de suprafață au fost grupate astfel:



CORPURI DE APĂ DE SUPRAFAȚĂ

200 corpuri de apă

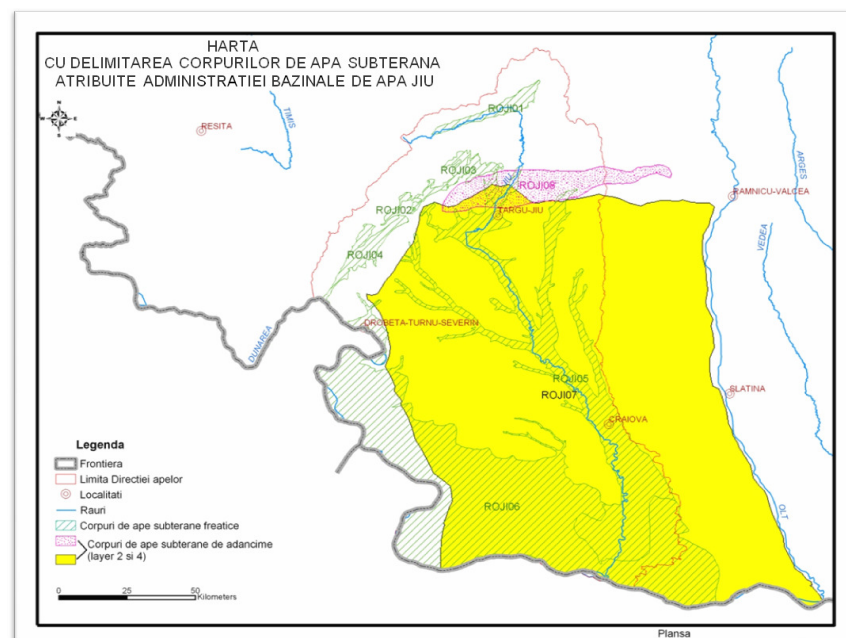
- 174 - râuri
- 14 - lacuri naturale
- 11 - lacuri de acumulare
- 1 - corp de apă artificial



CORPURI DE APĂ SUBTERANE

Din punct de vedere al **corpurilor de apă subterană**, la nivel bazinal sunt 8 de corpuri de apă subterană. Identificarea și delimitarea corpurilor de apă subterană s-a făcut pe baza următoarelor criterii:

- geologic;
- hidrodinamic;
- starea corpului de apă:
 - calitativă
 - cantitativă.

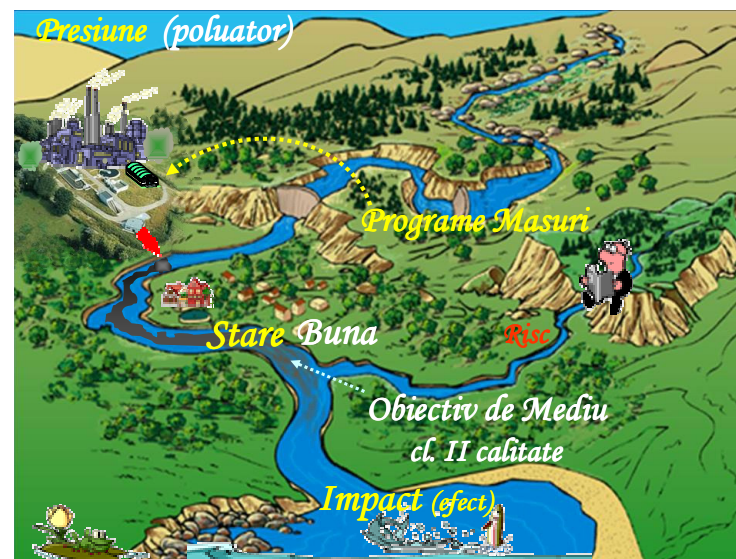


PROBLEME IMPORTANTE ÎN MANAGEMENTUL APELOR

Se aplică principiul **CAUZĂ** → **EFECT**

CAUZE:

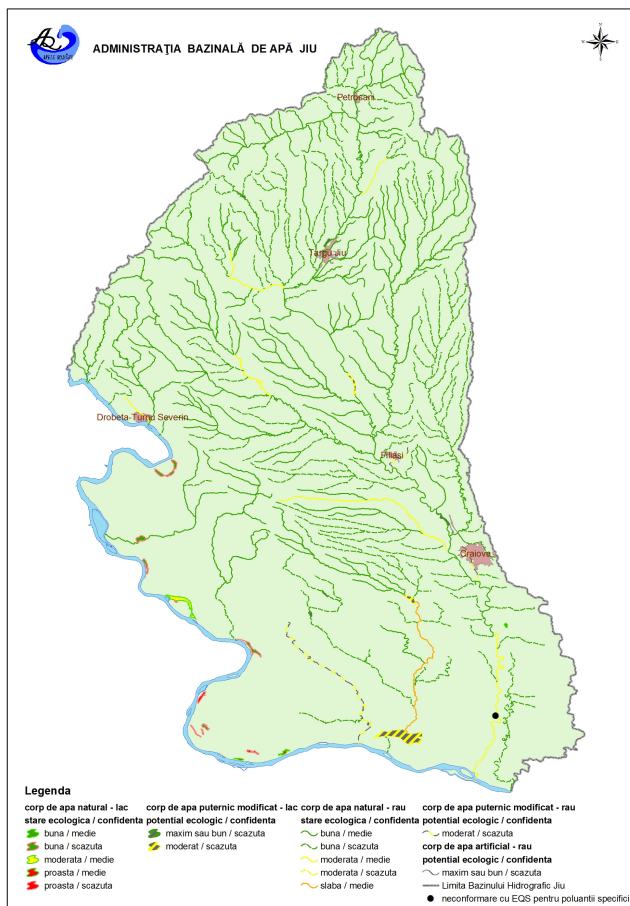
- **Aglomerările umane/localitățile:** 225 aglomerări urbane >2000 I.e. la sfârșitul anului 2009
 - gradul de racordare la canalizare este de 42,33 %
 - gradul de racordare la stații de epurare este de 14,25 %
 - protejarea necorespunzătoare a solurilor când se utilizează nămolurile de la stațiile de epurare
- **Industria** - unități care nu dispun de instalații și tehnologii conforme cu reglementările europene în ceea ce privește prevenirea și controlul poluării resurselor de apă.
- **Agricultura** - unități agricole ce nu sunt conforme cerințelor europene în ceea ce privește existența unei tehnologii prietenoase cu mediul precum și aplicarea codului bunelor practici agricole.
- **Construcțiile și lucrările hidrotehnice**
- **Alte activități antropice** precum:
 - piscicultura/acvacultura;
 - extragerea balastului și nisipului din lunca râurilor;
 - exploatarea forestieră



- EFECTE:**
- Poluarea cu **substanțe organice:** exces de substanțe organice datorită apelor uzate neepurate, care afectează viața acvatică și starea apelor;
 - Poluarea cu **nutrienți:** datorată apelor uzate neepurate corespunzător, practicilor agricole neadaptate noilor cerințe, industriei și transportului, toate acestea ducând la fenomene de eutrofizare a apelor;
 - Poluare cu **substanțe prioritare:** datorată micropoluantilor organici, metalelor grele, produselor petroliere, pesticidelor, practici agricole neadaptate, industrie minieră, poluări accidentale, creând probleme chiar la concentrații mici;
 - **Alterări hidromorfologice:** schimbări ale cursurilor naturale ale râurilor, deconectarea zonelor umede, schimbarea regimului hidrologic al râului, deteriorarea biodiversității acvatice, toate acestea provocând un serios impact asupra mediului acvatic;
 - **Apele subterane:** fiind o sursă importantă de apă potabilă necesită o protecție specială împotriva poluării și deteriorării.

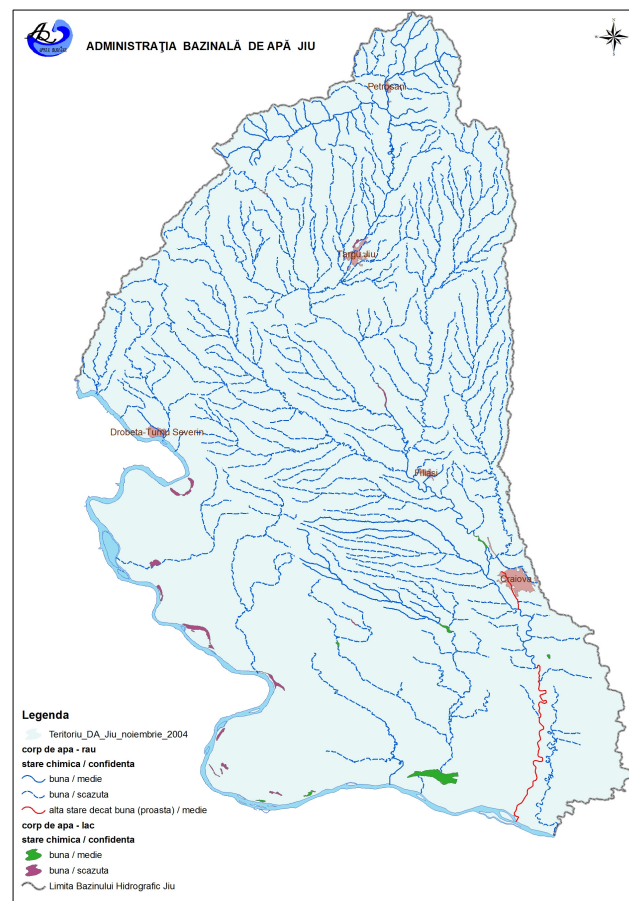
**SITUAȚIA ACTUALĂ
A CORPURILOR DE APĂ
CARACTERIZAREA STĂRII APELOR DE SUPRAFATĂ
STAREA ECOLOGICĂ**

Starea ecologică reprezintă structura și funcționarea ecosistemelor acvatice evidențiate prin elementele de calitate biologice, elemente hidromorfologice și fizico-chimice generale, cu un sistem de clasificare în 5 clase, respectiv : foarte bună, bună, moderată, slabă și proastă.



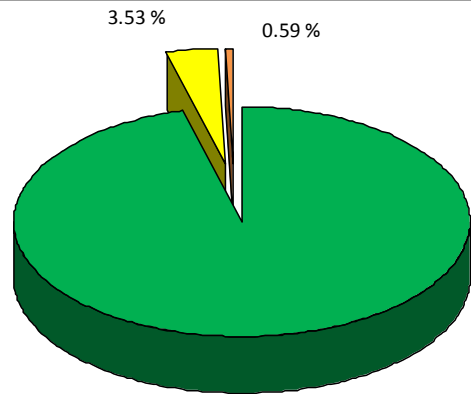
**SITUAȚIA ACTUALĂ
A CORPURILOR DE APĂ
CARACTERIZAREA STĂRII APELOR DE SUPRAFATĂ
STAREA CHIMICĂ**

Starea chimică este reprezentată de nivelul concentrațiilor de poluanți ce trebuie să fie conform cu standardele de calitate pentru mediu, pentru a se asigura protecția sănătății umane și a mediului. Se definește ca stare chimică bună sau alta stare decât bună.

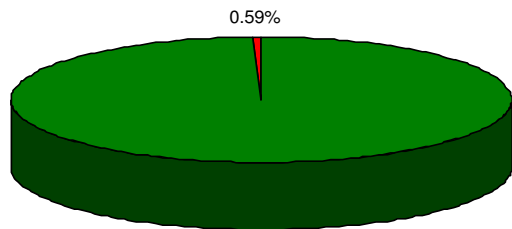


Corpuri de apă naturale râuri

Evaluarea stării ecologice și chimice efectuată pentru cele 170 corpuri de apă



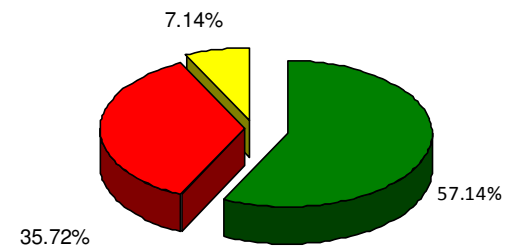
■ stare buna ■ stare moderata ■ stare slaba



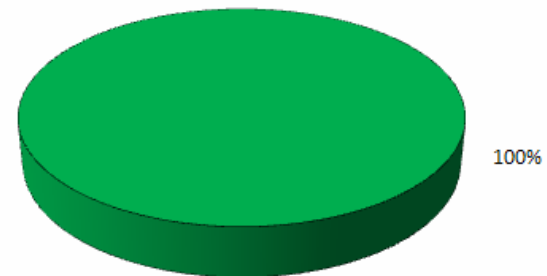
■ stare buna ■ inferioara starii bune

Corpuri de apă naturale lacuri

Evaluarea stării ecologice și chimice a celor 14 Lacuri



■ stare foarte buna ■ stare buna ■ stare proasta



■ stare buna

Corpuri de apa puternic modificate (16)

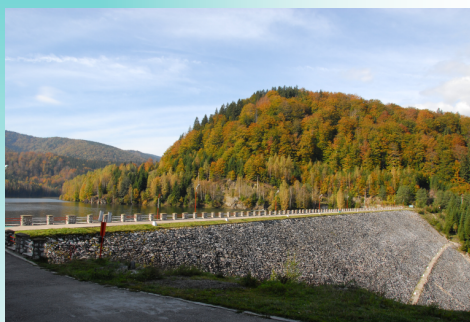
Evaluarea potențialului ecologic și a stării chimice efectuată pentru cele 4 râuri

4 corpuri de apă ating potențialul ecologic moderat. Din punct de vedere al stării chimice, 3 râuri ating starea chimică bună, 1 dintre ele fiind în alta stare decât bună.



Evaluarea potențialului ecologic și a stării chimice a celor 11 Lacuri de acumulare

8 lacuri de acumulare ating potențialul ecologic maxim și bun, restul fiind în potențial ecologic moderat. Starea chimică bună este atinsă în cele 11 lacuri de acumulare analizate.



1 corp de apa artificial la care se atinge potențialul ecologic bun



CARACTERIZAREA STĂRII APELOR SUBTERANE

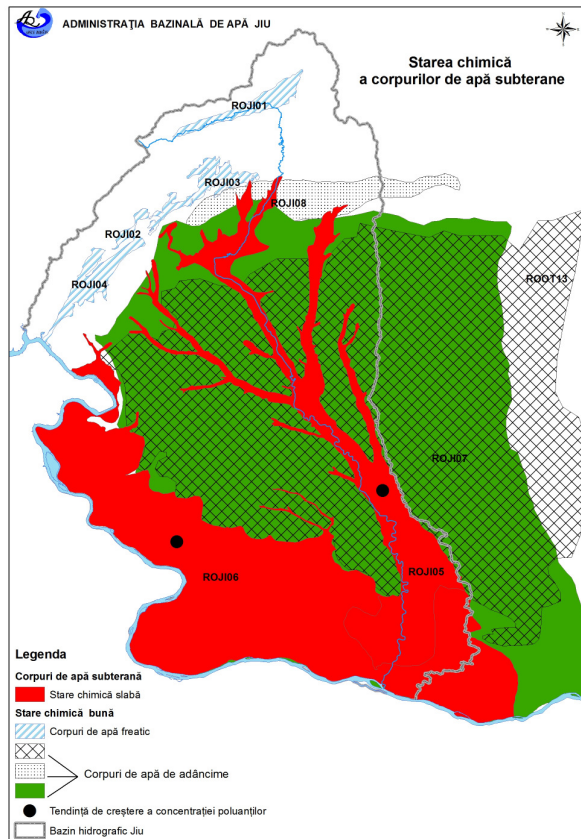
Starea corpurilor de apă subterană, se definește prin:

- ✓ starea cantitativă,
- ✓ starea calitativă (chimică).

Din punct de vedere cantitativ, cele 8 corpuri de apă subterană sunt în stare bună.

Situația privind starea calitativă (chimică) a corpurilor de apă subterane:

- ✓ 6 corpuri de apă sunt în stare bună (75%)
- ✓ 2 corpuri de apă sunt în stare slabă (25%)



ZONE PROTEJATE

Zone de protecție pentru captările de apă destinate potabilizării:

- 18 captări din surse de suprafață – toate cele 18 au instituite zone de protecție
- 103 captări din surse subterane – din care 89 au instituite zone de protecție



Zone pentru **protecția speciilor acvatice** importante din punct de vedere economic;

Zone pentru **protecția habitatelor și speciilor**;



Zone vulnerabile la nitrați: la nivelul bazinului hidrografic Jiu au fost inventariate 4 zone vulnerabile: Jiu Superior, Desnățui – Jieț, Lunca Dunării 4, Jiu Inferior.



Pentru fiecare din aceste categorii de zone protejate au fost elaborate și aprobate norme tehnice necesare pentru îndeplinirea obiectivelor de mediu, cu excepția zonelor destinate pentru protecția habitatelor și speciilor unde menținerea sau îmbunătățirea stării apei este un factor important pentru care

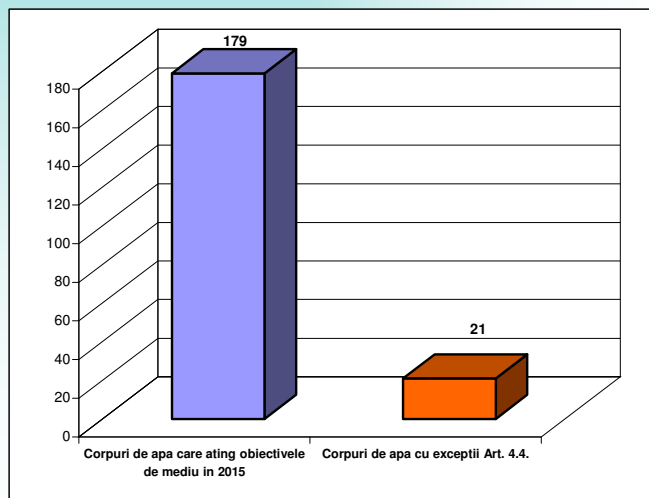
OBIECTIVE DE MEDIU
ce trebuie atinse până în 2015
și **EXCEPȚII de la OBIECTIVELE DE MEDIU**

Ape de suprafață

- „starea bună” pentru corpuri de apă naturale;
- „potențial ecologic bun” pentru corpuri de apă puternic modificate și artificiale;
- „starea cantitativă și chimică bună” pentru corpurile de apă subterane;
- „nedeteriorarea stării” corpurilor de apă;
- atingerea obiectivelor pentru zonele protejate.

Pentru corpurile de apă unde atingerea obiectivelor de mediu nu este posibilă, până în 2015 din cauza fezabilității tehnice, costurilor disproporționate sau condițiilor naturale se cer **excepții** (derogări) de la atingerea obiectivelor de mediu, bine justificate și argumentate.

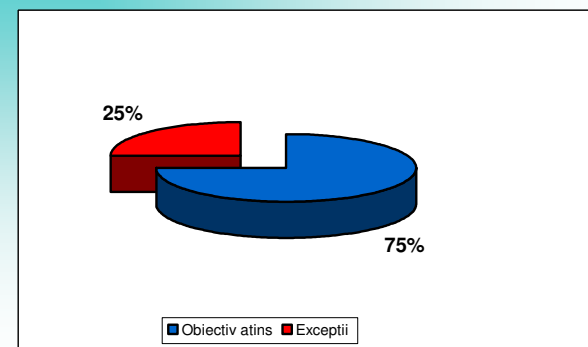
Urmare a evaluărilor făcute, excepții de la obiectivele de mediu se aplică pentru **21 corpuri de apă de suprafață** :



OBIECTIVE DE MEDIU
ce trebuie atinse până în 2015
și **EXCEPȚII de la OBIECTIVELE DE MEDIU**

Ape subterane

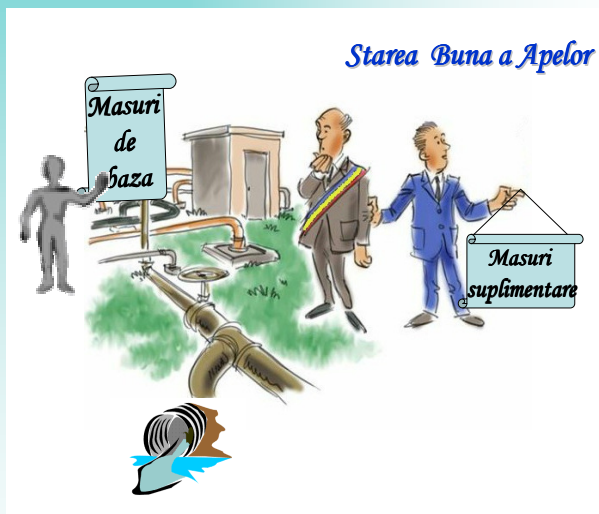
Excepții de la obiectivele de mediu se aplică pentru **2 corpuri de ape subterane**



Numărul corpurilor de apă pentru care se aplică excepții va scădea semnificativ în următoarele cicluri de planificare, urmând ca obiectivele de mediu să fie atinse pentru toate corpurile de apă până în 2027, aplicarea excepțiilor putând a fi adaptată în următoarele planuri de management.

Pentru atingerea obiectivelor de mediu până în anul 2015, Planul de Management prevede implementarea „**Programelor de măsuri**” ce devin operaționale până în 22 decembrie 2012.

Programele de măsuri includ **măsuri de bază**, care prevăd implementarea cerințelor europene în domeniul apelor, iar acolo unde măsurile de bază nu sunt suficiente, se aplică **măsuri suplimentare** pentru atingerea stării/potențialului ecologic bun și a stării chimice bune.



Costurile de investiții pentru aplicarea măsurilor de bază și suplimentare estimate la nivelul bazinului hidrografic Jiu, se ridică la cca. 1.687 miliarde Euro, din care aproximativ 98,62% sunt costuri pentru realizarea măsurilor de bază.

PARTICIPAREA PUBLICULUI

În elaborarea Planului de Management pentru bazinul hidrografic Jiu, o importanță deosebită a fost acordată – **Informării, consultării și participării publicului.**

Fiecare etapă a elaborării acestui Plan de Management s-a finalizat prin dezbateri publice și întâlniri cu principalii factori interesați. Au fost realizate pliante, broșuri, chestionare pentru a veni în sprijinul factorilor interesați, astfel încât opiniile și propunerile din partea acestora, în vederea îmbunătățirii Planului de Management să fie făcute în cunoștință de cauză.



Pe website-urile Administrației Naționale „Apele Române” și ale Administrației Bazinale de Apă Jiu au fost publicate toate documentele specifice, inclusiv Planul de Management al Bazinului Hidrografic Jiu și Planul Național de Management. În noiembrie 2009, Planul de Management al Bazinului Hidrografic Jiu a fost avizat în cadrul ședinței Comitetului de Bazin Jiu-Dunăre.